



Exposition collective du 16 novembre 2012 au 16 décembre 2012

Vernissage le vendredi 16 novembre 2012 dès 18h00

DOSSIER DE PRESSE



La Folie des Arts

16 bis, rue du Chanoine Poupard
44300 NANTES

Tel. : +33 (0)6 75 22 28 87

E-mail : contact@foliedesartsnantes.org

www.foliedesartsnantes.org

Contact Presse

Marie-José GUILLET/PICHELIN

Tel. : +33 (6) 75 22 28 87

E-mail : contact@foliedesartsnantes.org

SOMMAIRE

- 3** Communiqué de presse de l'exposition collective
- 5** Présentation de l'exposition collective
- 7** Les artistes
- 15** Autour de l'exposition et informations pratiques
- 16** Visuels disponibles pour la presse
- 19** Qui sommes-nous ?
- 21** Présentation du lieu
- 22** Un positionnement atypique et décalé
- 23** Pôle artisanat
- 24** Pôle Ateliers

COMMUNIQUE DE PRESSE

EXPOSITION COLLECTIVE de La Folie des Arts

16 NOVEMBRE > 16 DECEMBRE 2012

Vernissage le vendredi 16 Novembre 2012 dès 18h

Thierry CITRON / Pierre DAVANCENS/ Jean-Claude LEMEE/ Laura TAILY/ Sophie DUCOMTE se retrouvent à La Folie des Arts pour présenter et partager avec le public leur pratique artistique.

Pour sa première exposition automnale, la galerie associative **La Folie des Arts** réunit le travail de quatre artistes et artisan d'art confirmés, venus d'horizons géographiques différents mais qui exposent pour la première fois à Nantes.

Sans visée thématique, cette exposition collective propose une sélection de petits et de moyens formats intéressants pour le public à l'approche des fêtes de Noël.

THIERRY CITRON, artiste peintre, est installé à Maisse en région Parisienne. Il travaille au pastel tendre principalement sur le motif en extérieur. La musique baroque et la nature font partie de ses méditations et inspirations picturales.

PIERRE DAVANCENS est peintre, installé à Anglet dans le Pays Basque. Le point de départ de son aventure est soit une couleur, soit une matière. Il affectionne les tons minéraux souvent sombres, parfois recouverts, tantôt effacés ou raturés comme un chemin de vie.

JEAN-CLAUDE LEMEE est photographe installé à Blain. Dans les tirages présentés, le sujet n'est pas important mais son désir est d'organiser un espace, le simplifier et donner une structure à partir du chaos visuel permanent et changeant du quotidien pour proposer une solution visuelle.

LAURA TAILY vit en Isère. Peintre, sculpteur et plasticienne, cette artiste complète, révèle son écriture personnelle dans la démarche de la quête de l'individu vers son épanouissement en utilisant des symboles touchant à la fois, le matériel, l'émotionnel et le spirituel. Ses sculptures utilisent toujours deux matériaux dans une recherche de confrontation.

SOPHIE DUCOMTE est artisan d'art et réalise avec ses doigts de fée des bijoux qui utilisent des techniques de la Haute couture. Chaque création est faite à la main, à l'aide de diverses techniques de broderie de perles, de pierres, de rubans...

Autour de l'exposition

Ouverture exceptionnelle à l'approche de Noël pour se faire plaisir et faire plaisir à ses proches. Poser un autre regard dans la magie de la nuit sur les œuvres et les artistes.

> **samedi 8 décembre 2012** de 20h00 à 23h00, Accès libre.

La Nocturne de la Folie des arts

Autour de **Thierry CITRON**, artiste peintre : présentation de l'artiste par la Présidente ; réalisation sur le vif d'une œuvre au pastel par l'artiste ; échange avec les visiteurs ; moment de convivialité se terminant autour d'un cocktail.

> **Samedi 15 décembre 2012** dès 20h00

Tarifs : Adhérents : 13.50€ Non Adhérents : 15€ Couple 25€

Réservation obligatoire. Nombre de places limité.

La Folie des Arts conforte son positionnement atypique et décalé. Installée dans une partie de maison particulière dans le quartier du Pont du Cens, au nord de Nantes, dans un cadre intimiste, relaxant et chaleureux, cette galerie d'art associative, privilégie un accueil convivial et personnalisé et favorise les échanges et enrichissement autour de l'art. Avec une programmation de trois expositions par an, La Folie des Arts met un point d'honneur à privilégier une démarche de valorisation et de transmission afin de favoriser le plaisir du regard associé à la connaissance.

Informations pratiques

>Exposition du 16 novembre au 16 décembre 2012

Thierry CITRON / Pierre DAVANCENS/ Jean-Claude LEMEE/ Laura TAILY/ Sophie DUCOMTE
Vernissage le vendredi 16 novembre dès 18h00.

>**Ouverture exceptionnelle** le samedi 8 décembre de 20h00 à 23h00. Accès libre.

>**La nocturne de La Folie des Arts**, autour de Thierry CITRON, le samedi 15 Décembre dès 20h00. Sur réservation et nombre de places limité.

ADRESSE

Folie des Arts
16 bis, rue du Chanoine Poupard
44300 NANTES
Tél : +33 (0)6 75 22 28 87
contact@foliedesartsnantes.org

CONTACT PRESSE

Marie-José Guillet-Pichelin
Présidente Folie des Arts
www.foliedesartsnantes.org
contact@foliedesartsnantes.org
www.foliedesartsnantes.org
Tél : +33 (0)6 75 22 28 87

ACCES

Par la route de Rennes ou du centre-ville par le boulevard Paul Bellamy et le boulevard Robert Schumann
Bus 25, 51, 59, 96/ Chronobus C2 arrêt Pont du Cens
Tramway Ligne 3, arrêt Beauséjour, puis bus 25, 96

HORAIRES

Ouvert durant l'exposition

Vendredi de 16h00 à 19h30
Samedi de 14h00 à 19h00
Dimanche de 15h00 à 18h30
Et sur rendez-vous

PRESENTATION DE L'EXPOSITION COLLECTIVE

L'exposition collective de la Folie des Arts est consacrée à 5 artistes et à 5 pratiques artistiques : la peinture, le pastel, la sculpture, la photographie et l'artisanat d'art, afin de montrer une volonté d'éclectisme dans les choix et une diversité de formats et de supports.

Deux artistes sont de la région nantaise, Jean-Claude Lemée (photographe) et Sophie Ducomte (artisan d'art).

Thierry Citron (pastelliste) est originaire de Maisse dans l'Essonne, Pierre Davancens (artiste peintre) vit à Anglet en Aquitaine et Laura Taily (artiste peintre, sculpteur, plasticienne) est installée à Coublevie en Isère. Ces 3 artistes reconnus exposeront pour la première fois sur Nantes.

Sans visée thématique, la sélection réalisée s'est d'abord construite sur la complémentarité et la mise en résonance entre les artistes.

THIERRY CITRON



Thierry Citron est pastelliste. Son travail au pastel tendre lui permet de retranscrire ses impressions de la nature et de la musique ses deux sources principales d'inspirations. Par la musique Baroque, l'artiste devient le maestro des couleurs éclatantes. Les jaunes, les bleus et les verts se mélangent tout en formant des traits de lumière qui illuminent la toile. En jouant avec les matières, il accède ainsi à une qualité picturale exceptionnelle.

PIERRE DAVANCENS

C'est la quête d'harmonie dans la réflexion qui définit le mieux la peinture de Pierre Davancens. C'est un mélange de matières et de couleurs qui suscitent une émotion et ne laisse pas indifférent. L'artiste cherche ainsi un équilibre, un accord entre lui et le monde qui l'entoure. En utilisant des minéraux souvent sombres, il apprivoise ainsi cette lutte entre la matière et le travail d'artiste qui le porte à rechercher cette authenticité dans son art.



JEAN-CLAUDE LEMÉE



Jean-Claude Lemée est photographe. Sa démarche d'artiste est pour lui comme une cueillette : il se rend disponible et perméable à tout ce qui l'entoure. Avec l'apparition du numérique il conjugue alors son expérience acquise au fil des années à un champ créatif élargi. Il dépasse le stade représentatif pour organiser et simplifier son œuvre et finalement partager et concrétiser sa passion de la photographie avec le public.

LAURA TAILY

Laura Taily est une artiste complète, à la fois plasticienne, sculpteur et peintre. Sa démarche l'a conduit toujours vers la quête de l'individu et son épanouissement. Les symboles, l'émotionnel et le spirituel se mêlent pour appréhender l'être dans son environnement. Ses sculptures sont en terre cuite et patinées façon plomb ou zinc.



SOPHIE DUCOMTE

Sophie Ducomte réalise de vraies œuvres d'art grâce à ses doigts de fée. Chaque création est soigneusement confectionnée à la main, à l'aide de diverses techniques de broderie de rubans, de perles, de pierres, de cristaux, de cabochons artisanaux ou encore de tissage dans des mélanges de matières allant de la soie, du velours, de l'organza, du satin, ou de la passementerie ancienne. En utilisant les techniques de la haute couture, elle parvient à recréer un univers baroque, chatoyant et harmonieux.



LES ARTISTES

THIERRY CITRON

BIOGRAPHIE

Né en 1953 à Maisse dans l'Essonne (91).

Autodidacte, il travaille au pastel tendre principalement sur le motif en extérieur.

Dès son plus jeune âge, Thierry Citron dessine et se pose la question sur les couleurs et sur la façon dont on fait fuir les lignes d'une perspective.

A 14 ans, quand son professeur de musique lui fait entendre des oeuvres de J.S Bach, c'est pour lui le coup de foudre. Depuis, Bach fait partie de ses méditations et inspirations picturales.

Depuis longtemps, l'artiste a choisi la technique du pastel pour transcrire ses impressions avec la nature et la musique, ses deux thèmes préférés. Dans la gamme éclatante de couleurs jaune, vert, bleu et autres, circule souvent ce rouge vif volcanique (colérique) comme un chef d'orchestre assurant l'harmonie des touches instrumentales.

La superposition de la matière lui permet d'accéder à une qualité picturale supérieure et à des effets de couleurs extrêmes.

Thierry Citron a de nombreuses activités d'enseignement :

Il dirige un atelier de pastel à Maisse, intervient régulièrement dans le cadre de stages donnés à l'Hôtel des Pins à Murol (Puy-de-Dôme), à Durtal (Maine-et-Loire) et au Pavillon Choiseul à Viry-Châtillon (Essonne).

Depuis 1976, il organise le Salon Art et Matière à Maisse.

EXPOSITIONS PERSONNELLES (sélection)

> 2007-2012

Galerie Arte Plurali, Audincourt (25)

> 2010-2012

Office de Tourisme, Festival Bach en Combrailles (63)

> 2011

Peintres en Champagne, Châlons en Champagne (51)

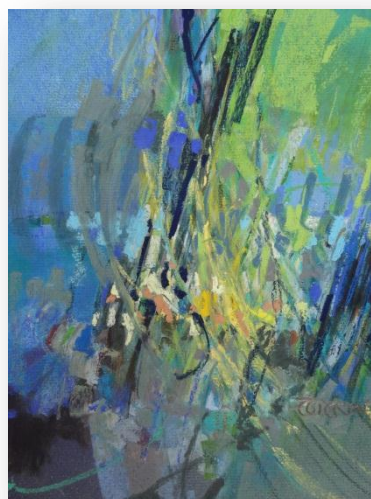
ARTENIMES, Nîmes (30)

> 1998-2012

Galerie Aljancic, Gif-sur-Yvette (91)

> 1993-2012

L'Estran, Coutainville (50)



> 2010

Galerie municipale Espace Paul Bédu, Milly la Forêt (91)

> 2002-2009

Galerie de Cély, Cély-en-Bière (77)

> 1995-2008

Office de Tourisme, Tinchebray (61)

> 2006

Les Rencontres, Maubourguet (65)

> 2002-2005

Galerie Etangs de Corot, Ville d'Avray (92)

EXPOSITIONS COLLECTIVES

> 2012

Foire, Mas Mortières (34)

> 2004-2012

Association Artistes pour l'Espoir, Chantonay (85)

> 2011

Exposition municipale, Pleyber-Christ (29)

> 2010

Salon, Le Poiré-sur-Vie (85)

Salon de Pastellistes, Saint- Gelais (39)

> 2008

Exposition de Pastellistes, Saint-Pol-de-Léon (29)

> 2000-2003

Galerie Château, Gargilesse (36)

> 2001

Galerie municipale, Bernau (Allemagne)



ACQUISITIONS

Villes d'Etampes,
Garches
Thouars
Rueil-Malmaison

Département de l'Essonne
Fondation Hewlett-Packard
Comté de l'East-Sussex
Ministère de la Jeunesse et des Sports du Niger
Banque de France

PRIX ET DISTINCTIONS

> 1994

Médaille d'argent de la Ville de Paris

> 1991

Médaille d'or du Salon des Artistes français

ARTICLES

N°4 Pratique des Arts, spécial Pastel, Juin-Juillet 2011
N° 99 Pratique des Arts, Juillet-Août-Septembre 2011
N° 17 Pratique des Arts, Hors-Série Pastel, Juin 2009
N° 5505 Art et Décoration, septembre 2008
N° 14 Dessins et Peintures, Mai-Juin 2008
N° 91 Artistes, Juin-Juillet, 2001
N° 59 Univers des Arts, Avril-Mai 2001
N°1 Pratique des Arts, Avril-Mai 1995

PIERRE DAVANCENS

BIOGRAPHIE

Pierre Davancens est né à Pau. Après avoir fait les Arts appliqués de la ville de Pau il entre par la suite à l'école des Beaux-arts dans la même ville. Puis, il s'installe à Bayonne pour rentrer à l'École d'art.

Toujours à la recherche d'authenticité et d'harmonie, l'artiste est membre de l'Artothèque NAYART à Nay dans les Pyrénées-Atlantiques. Dans cet ancien moulin abandonné, les amateurs d'art peuvent louer ou acheter des œuvres d'artistes contemporains.

Pierre Davancens est également membre du Collectif POST PICTURA-PICTURA EST à Biarritz. Ce collectif regroupe des artistes singuliers mais qui se rassemblent par leur travail d'art pictural et créateur. Aujourd'hui installé à Anglet sur la côte Basque, l'artiste trouve des moyens pour exprimer toutes les subtilités du bien et du mal, de la vie et de la mort ou encore de l'amour et de la haine.



EXPOSITIONS COLLECTIVES

>2012

ARCAD, les ateliers d'artistes se dévoilent, Journées Européennes du Patrimoine, Anglet
ART EN VRAC, 6^{ème} rencontre des arts contemporains, Salies- de- Béarn (64)

>2010

Exposition avec l'Artothèque Nayart, Nay (64)
Salon d'Art contemporain, Salies- de- Béarn
Exposition à "La Rotonde", St Jean de Luz
Exposition, Mairie de Morlaas
Salon du "Petit tableau", Serres-Castet
Salon International d'Art Contemporain Le Sm'ART, Aix en Provence (13)
Exposition « Les Artistes Associés » Eglise St-Pierre, Oloron Ste Marie (64)
Exposition librairie de la rue en pente, Bayonne
Exposition avec le collectif de peintres et sculpteurs "Post Pictura Pictura Est", Biarritz

>2009

Exposition à l'atelier Bon'Art, Gelos (64)
Salon des Indépendants, Saint Jean de Luz (64)

EN PERMANENCE

>Artothèque de la Minoterie Centre d'Art Contemporain, Nay (64)

PRIX ET DISTINCTIONS

Prix du Jury 2009 au salon indépendant, Saint Jean de Luz (64)



JEAN-CLAUDE LEMÉE

BIOGRAPHIE

Né en 1960 à Saint-Nazaire, Jean-Claude Lemée se passionne dès l'adolescence pour la photographie qu'il pratique de façon personnelle et intensive.

Devenu professionnel à 20 ans, il se consacre tout d'abord au reportage et à l'édition.

Puis des rencontres l'orientent vers la photographie au service des musées, de grands sites touristiques, d'entreprises, du monde hippique ainsi que du particulier. Cependant, le besoin d'une approche photographique personnelle ne le quitte pas, même si elle ne se concrétise pas dans une production régulièrement présentée. Depuis quelques années, une plus grande disponibilité et un désir d'ouverture et de partage le motivent pour concrétiser et présenter son travail.

Il pratique la photographie comme une cueillette, au cours de haltes, se rendant disponible et perméable en permanence au monde qui l'entoure. Sensibilité et sélectivité du regard, l'image naît de cette conjonction que le cadre dévoile alors.

L'apparition des nouvelles technologies issue du numérique, conjuguée à l'expérience acquise, lui permettent, avec une grande liberté, d'explorer désormais un champ créatif élargi. Noir-et-Blanc classique, aux tons et au modelé d'une grande richesse, côtoient tirages au rendu contrasté et saturé.

Le tout sur des supports offrant une perception de l'image et une durabilité optimales, facteurs qui ont toujours été une exigence personnelle.



EXPOSITIONS PERSONNELLES

> 2012

Salle municipale Nominoë, Malestroit (56)

Maison des Sources, Tréhorenteuc (56)

> 2011

Salle municipale Nominoë, Malestroit (56)

Centre Culturel, Aspects de Brocéliande, Paimpont (35)

> 2010

Espace municipal Mélanie, Mois de la photographie, Riec-sur-Belon (29)

> 2009

Espace municipal Mélanie, Mois de la photographie, Riec-sur-Belon (29)

EXPOSITIONS COLLECTIVES

> 2009

Mairie de Pont-Aven (29), Prix du Public

EN PERMANENCE

La Petite Boutique, Pont-Aven (29)

Galerie L'Original, Auray (56)



LAURA TAILY

BIOGRAPHIE

Née en Italie à Corato dans les Pouilles, toute sa famille s'installe en France en 1959.

Laura Taily a fait des études dans la mode qui l'ont amenée à travailler dans une maison de Haute Couture à Paris.

En 1974, elle s'installe en Isère où elle a été responsable et directrice dans différentes boutiques de mode.

Mais dès l'âge de 12 ans, elle achète son premier livre sur le post impressionnisme et se met à peindre en amateur.

Elle prend des cours à l'Annexe des Beaux-Arts de Grenoble et la perte de son emploi à 46 ans, l'incite à se consacrer à sa passion, la peinture.

Inscrite dans plusieurs ateliers où elle y travaille de façon acharnée, son écriture personnelle s'est révélée dans une démarche représentative de la quête de l'individu vers son épanouissement en utilisant des symboles touchant à la fois, le matériel, l'émotionnel et le spirituel. Cela se traduit dans l'attitude des personnages et de leur environnement.

Laura Taily est une artiste complète, peintre, sculpteur et plasticienne.

Sa peinture est à l'huile. Ce sont de fines couches qui se superposent les unes aux autres, jusqu'à vingt, quand c'est nécessaire. Elle peint au doigt ou avec un chiffon pour faire corps avec son travail.

Ses sculptures sont en terre cuite et recouvertes de ciment, patinées façon plomb ou zinc. Elle utilise toujours deux matériaux, terre et fer, terre et pierre... dans une recherche de confrontation.



EXPOSITIONS PERSONNELLES

- >2012 Médiathèque, "Femmes Pluri'elles", Voiron, Isère (38)
- >2011 Espace M2, Installation sculptures, Grenoble
- >2010 Espace LBO Expert, peintures, sculptures,
- >2008 Espace Jenny, Voiron
Galerie du Larith, Chambéry
- >2007 Galerie Bétemps, Bons en Chablais, Genève
- >2006 Espace La Cave de Biviers, peintures, sculptures, Biviers, Isère

- >2005 Espace Jenny, Voiron
Chapelle St Buc, (35)
- >2004 Thalassa, Dinard
Espace Henriette Gröll, Sassenage, Isère
- >2003 Espace Artmix, Grenoble

EXPOSITIONS COLLECTIVES

- >2012 Musée de l'Evêché, installation de 100 pièces dans le jardin du Musée, Journées du Patrimoine, Grenoble
- >2011 Galerie Place à l'art,
Manifestation intercommunale, thème "Les Jardins", Voiron Coublevie
Ancien Musée de peintures, Projet Relation d'Incertitude, Grenoble
- >2010 La Casamaures, Journées du Patrimoine, Saint Martin le Vinoux, Isère
New York, Galerie d'art Splendeurs du nu
- >2009 Artistes de Chartreuse, thème "Murmures", Voreppe, Isère
- >2007 Montreux Art Gallery, salon d'art contemporain
- >2006 Symposium Sculpture "Glace et Neige", St Pierre en Chartreuse, Isère
- >2005 Galerie du Larith, thème "La Boîte", Chambéry
Eloge du petit format avec la collaboration de JN Zanetti et la Galerie Cupillard, le Fontenil, Isère
Artistes de Chartreuse, thème "le Cheminement", St Laurent du Pont, Isère
FONT'ART 2ème édition, avec la collaboration JN Zanetti et de la Galerie Cupillard, le Fontenil, Isère
- >2004 Espace Château de St Jean de Chépy, thème "Voûte céleste, voûtes secrètes", Tullins, Isère
- >2003 La Galerie, Voiron, Isère
Chapelle de Lachal, Epinouze, Drôme (26)
Promenade des Anglais, Sculpture "Les Capots de voitures" avec la participation de l'artiste Ben, Nice
Exposition collective internationale, St Joseph de Rivière, Isère

EN PERMANENCE

Espace la Casamaures, Sculptures, Grenoble, Isère

ARTICLES

Isère Magazine, janvier 2009

N°91 Accrochages, octobre 2007

N°17 Eco&Vous, septembre 2007

N°28 Artension, mars-avril 2006

N°17 Artension, mai-juin 2004



SOPHIE DUCOMTE

BIOGRAPHIE

Originaire de la région parisienne, diplômée de l'École Boulle en section « expression visuelle », elle fait ses premières expériences dans la publicité, puis s'installe en free-lance comme designer textile. Elle travaille à la création d'imprimés de tissus et de broderies pour différentes maisons de prêt-à-porter à Paris.

Une passion de toujours refait surface et elle décide de se consacrer à la création de bijoux.

Aujourd'hui, installée à Nantes, elle se consacre à la création de bijoux travaillés en broderie de perles et utilise les techniques de la haute couture. Elle se forme à l'École Lesage à Paris, brodeur attitré de la haute couture.



EXPOSITIONS COLLECTIVES

>2012

Salon Maison & Objet Paris Villepinte. Salon professionnel et international
Made in Mode aux Galeries Lafayette, Nantes

Exposition Ecllosion des talents au Viaduc des Arts, Paris

participation aux Journées européennes des Métiers d'Art, Nantes

Salon des créateurs de bijoux, Turquant (49)

> 2011

Salon des métiers d'Art, L'Art à la pointe, Brest

Décembre 2011, 2010, 2009 Salon des Métiers d'Art, Nantes

Novembre 2011, 2010, 2009 Salon des Métiers d'Art, L'Art du quotidien, Tours

Georges Marché, Lieu Unique, Nantes

Salon des Métiers d'Art, Cadeaux à part, quartier du Marais, Paris

>2010

Sommet de la mode internationale à Tunis, organisé par le couturier russe Slava Zaitsev.

PRIX, DISTINCTIONS

Décembre 2011, Prix la Relève décerné par les Ateliers d'Art de France, Salon des Métiers d'Art, L'Art à la pointe, Brest.



AUTOUR DE L'EXPOSITION

La Folie des Arts met un point d'honneur à la sensibilisation à l'art grâce aux activités de médiations culturelle développées autour des expositions temporaires.

OUVERTURE EXCEPTIONNELLE de la Galerie le Samedi 8 Décembre 2012 de 20h00 à 23h00 pour découvrir d'une autre façon ce lieu d'exposition pour se faire plaisir et, pourquoi pas, faire plaisir à ses proches.

NOCTURNE DE LA FOLIE DES ARTS autour de **Thierry CITRON**, artiste peintre : présentation de l'artiste par la Présidente ; réalisation sur le vif d'une œuvre au pastel par l'artiste ; échange avec les visiteurs ; moment de convivialité se terminant autour d'un cocktail.

> **Samedi 15 décembre** 2012 dès 20h00

Tarifs : Adhérents : 13.50 € Non Adhérents : 15 € Couple : 25 €

Réservation obligatoire. Nombre de places limité.

INFORMATIONS PRATIQUES

>Exposition collective du 16 novembre au 16 décembre 2012

Vernissage le vendredi 16 novembre dès 18h00

THIERRY CITRON/ PIERRE DAVANCENS/JEAN-CLAUDE LEMEE/LAURA TAILY/ SOPHIE DUCOMTE

>Ouverture exceptionnelle de la galerie

Le samedi 8 décembre de 20h00 à 23h00

>**Nocturne** autour de Thierry CITRON

Samedi 15 décembre 2012 dès 20h00

Tarifs : Adhérents : 13.50€ Non Adhérents : 15€ Couple 25€

>Week-end Berbère

Du 11 au 13 janvier 2013

ADRESSE

Folie des Arts
16 bis, rue du Chanoine Poupard
44300 NANTES
Tél : +33 (0)6 75 22 28 87
contact@foliedesartsnantes.org

CONTACT PRESSE

Marie-José Guillet-Pichelin
Présidente Folie des Arts
www.foliedesartsnantes.org
contact@foliedesartsnantes.org
www.foliedesartsnantes.org
Tél : +33 (0)6 75 22 28 87

ACCES

Par la route de Rennes ou du centre-ville par le boulevard Paul Bellamy et le boulevard Robert Schumann
Bus 25, 51, 59, 96/ Chronobus C2 arrêt Pont du Cens
Tramway Ligne 3, arrêt Beauséjour, puis bus 25, 96

HORAIRES

Ouvert durant l'exposition

Vendredi de 16h00 à 19h30

Samedi de 14h00 à 19h00

Dimanche de 15h00 à 18h30

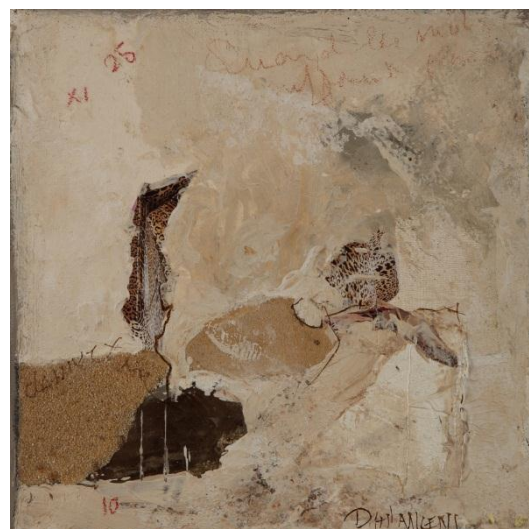
Et sur rendez-vous

LES VISUELS DISPONIBLES POUR LA PRESSE

THIERRY CITRON



PIERRE DAVANCENS



JEAN-CLAUDE LEMEE



LAURA TAILY



SOPHIE DUCOMTE



| Ces visuels sont disponibles pour la presse, sur demande

QUI SOMMES-NOUS ?

La genèse du projet

Marie-José GUILLET/PICHELIN est l'initiatrice du projet.

Ses connaissances artistiques et ses compétences dans l'accompagnement de projets événementiels auprès de ses étudiants se cristallisent comme une évidence dans la création de la Folie des Arts.



Professeurs de Tourisme, de Patrimoine et d'Histoire de L'Art depuis 20 ans auprès des jeunes et des adultes, elle publie en 1996 chez Coiffard Libraire Editeur, un ouvrage sur les « Folies Nantaises au XVIIIe siècle », basé sur ses recherches universitaires qui lui ont valu « le Prix de Thèse de la Ville de Nantes » et le « Prix Léon Maitre ».

Elle a participé à plusieurs expositions et missions culturelles sur la région et est l'auteur d'articles de catalogues d'expositions, de guides, de revues (303, Gallimard, ArMen, VMF). Elle donne aussi des conférences et anime des visites guidées sur la découverte du patrimoine local.

Le porteur du projet

Une association Loi 1901 a été créée en juin 2011 et compte déjà une cinquantaine de membres. Elle se donne comme principal objectif de proposer une programmation d'expositions temporaires, personnelles ou collectives, généralistes ou thématiques pour des artistes et des créateurs locaux, régionaux, nationaux ou internationaux, reconnus ou en recherche de reconnaissance avec une démarche forte de valorisation et de transmission.

Il s'agit aussi de permettre aux visiteurs d'acquérir une œuvre d'art et de stimuler l'émergence de nouveaux collectionneurs.

Ses principales missions sont :

> De proposer des expositions temporaires permettant de découvrir les pratiques artistiques fondamentales et intemporelles, telles que la peinture, la sculpture, la photographie, le dessin, le croquis, la gravure, l'estampe, la lithographie et les arts du quotidien comme les métiers d'art et les arts populaires. La programmation s'articule autour de trois à quatre expositions temporaires par an.

> De caler la programmation, le plus souvent, en relation avec l'actualité culturelle et artistique.

> De privilégier une démarche de valorisation, de transmission et d'éducation du regard (médiation culturelle) à travers des cycles de conférences en Histoire des Arts, des visites commentées d'expositions, des visites focus d'œuvres, des stages, des ateliers d'initiation au croquis...

> De proposer des événements en journée ou en soirée afin d'offrir aux visiteurs une découverte des artistes dans une atmosphère chaleureuse, poétique et intimiste.

> De privilégier un accueil très personnalisé, simple mais convivial afin d'enrichir les cœurs et les esprits des visiteurs et de faire du passage à La Folie des Arts un moment inoubliable.

L'équipe



Marie-José GUILLET PICHELIN Présidente de l'association

Marion LACROIX-FAU Vice-Présidente de l'association

Sophie DUCOMTE Secrétaire de l'association

Yannick PICHELIN Trésorier de l'association

PRESENTATION DU LIEU

L'esprit du Lieu

La Folie des Arts est installée dans le quartier du Pont du Cens à Nantes, au Nord de la ville, dans une espace où le végétal et l'eau sont très présents. Dans ce quartier vivant, commerçant et populaire, La Folie des Arts veut affirmer que l'expression artistique peut exposer en dehors du cœur historique ou quartier à la mode.

L'espace d'exposition est intégré dans une partie de la maison particulière de l'initiatrice du projet et dans un écrin de verdure, conférant ainsi au lieu une atmosphère d'intimité et de sérénité.

Ouverte aux adhérents et aux invités, La Folie des Arts, crée du lien social et de proximité.

La Folie des Arts met un point d'honneur à privilégier une démarche de valorisation et de transmission afin de favoriser le plaisir du regard associé à la connaissance.

Découvrir les artistes qui exposent, leur biographie, leur démarche artistique, les techniques et matériaux utilisés afin de permettre aux visiteurs, de relier émotion et compréhension. La Folie des Arts veut élargir l'accès à l'Art et donner des « clefs » aux visiteurs pour apprendre à observer et à analyser les œuvres, se construire une culture et une sensibilité artistique, une curiosité et un esprit critique.

Le descriptif du lieu

L'espace d'exposition fait une superficie d'environ 90m² donnant sur une cour-jardin permettant de doubler la superficie.

Il est équipé de 3 issues de secours dotées d'un système de fermeture à 5 points. Toutes les baies sont en doubles vitrage retardateur d'effraction et gaz argon.

Le lieu est aménagé de toilettes et d'une salle de bain.

L'espace est équipé de cimaises et de cartels, de socles d'exposition, de deux vitrines tables fermant à clef et verre antieffraction et de plusieurs tables qui sont mises à la disposition des artistes.

UN POSITIONNEMENT ATYPIQUE ET DECALE

Une partie de maison particulière consacrée à l'Art dans le quartier nord de la ville de Nantes, nécessitant une vraie démarche de découverte.

Une volonté de montrer et de valoriser des artistes qui donnent un sens à leur pratique et qui peuvent expliquer leur démarche.

Une volonté de présenter des pratiques artistiques fondamentales et intemporelles telles que la peinture, la sculpture, la photographie, le croquis, le dessin, la gravure et les arts du quotidien. L'art conceptuel et les installations ne seront pas privilégiés.

Une démarche de valorisation et de transmission –médiation culturelle- afin de favoriser la compréhension associée à la délectation et au plaisir du regard.

Un lieu surtout ouvert aux adhérents et aux invités, dans un cadre intimiste, chaleureux où l'accueil simple et convivial favorise les échanges.

Une association des pratiques artistiques fondamentales et de l'artisanat d'art de haute qualité.

UN PÔLE ARTISANAT

La Folie des Arts veut démontrer que l'expression artistique et l'artisanat ne sont pas incompatibles à partir du moment où les critères de sélection sont basés sur l'excellence et la qualité de réalisation.

UN ARTISAN D'ART

> Pour l'exposition collective, Sophie Ducomte, artisan d'art, réitère sa venue à La Folie des Arts pour s'associer aux artistes et montrer son travail de bijoux travaillés en broderie de perles et utilisant les techniques de la haute couture.

UN PARTENARIAT AVEC UNE ASSOCIATION MAROCAINE « AVENIR »

Objectifs :

- > mettre en place une activité de tapis artisanaux berbères du Moyen Atlas répondant aux critères de développement équitable et solidaire, fabriqués dans les villages de Sebt Jahjouh, à 25km au sud de Meknès
- > participer au développement économique de deux familles du village dont les femmes, Saïda et Khadouj conçoivent et fabriquent les tapis et acquièrent ainsi une indépendance financière
- > aider à la préservation des savoir-faire pour maintenir des traditions, une culture berbère et un mode de vie
- > participer à la formation en se réappropriant et en apprenant des techniques de tissage et de teinture

Notre action :

- > La présidente et la vice-présidente ont effectué un déplacement d'une semaine au Maroc en juillet 2011 pour rencontrer les membres de l'association, les deux femmes protagonistes et exposer le projet
- > apporter une pédagogie et de la rigueur dans le processus de création et de fabrication
- > avec l'aide des femmes, la création d'une mini-collection de tapis, la participation à l'achat de laine en intégrant des critères de qualité, de sélection et d'approvisionnement
- > réaliser une fiche technique pour chaque modèle de tapis, un référencement et un étiquetage de la laine par couleur et densité pour faciliter les échanges et la compréhension

UN PÔLE ATELIERS

Au-delà des expositions temporaires, La Folie des Arts se veut être un lieu animé et accueillant toute l'année.

Entre deux expositions temporaires, l'association met ses locaux à disposition d'artistes souhaitant proposer des cours ou des ateliers à des débutants ou confirmés sur un mode convivial et dans un lieu de verdure relaxant et intimiste.

Ainsi, La Folie des Arts conforte son positionnement et sa philosophie par la sensibilisation et la pratique de l'art.

Pour l'année 2012/2013, La Folie des Arts propose des Ateliers Dessin et des Cafés Couture à la Journée ou au week-end.

>ATELIERS DESSIN

Animés par **Brigitte Roussel**, artiste et illustratrice indépendante, ces ateliers d'échanges créatifs permettent de « voir autrement ».

Ateliers perspective : les **samedi 20 Octobre** et **24 Novembre 2012** de 10h00 à 12h30 et de 14h00 à 16h00. 100 € les deux ateliers.

Atelier modèle vivant : le **samedi 19 Janvier 2013** de 10h00 à 12h30 et de 14h00 à 16h00. 50 € l'atelier.

Atelier Croquis plein-air : le **samedi 13 avril 2013** de 10h00 à 12h30 et de 14h00 à 16h00. 50 € l'atelier.

>CAFES COUTURE

Perfectionner ou apprendre en compagnie de **Marion Lacroix**, costumière de talent, la confection et la réalisation de vos envies. Ces **ateliers couture** se partagent autour d'un café et deviennent gourmands et chaleureux.

Premier week-end : **samedi 26 Janvier 2013** de 14h00 à 18h00 et **dimanche 27 Janvier 2013** de 11h00 à 13h00 et de 14h00 à 17h00.

Deuxième week-end : **Samedi 9 Février 2013** de 14h00 à 18h00 et **Dimanche 10 Février 2013** de 11h00 à 13h00 et de 14h00 à 17h00.

Tarifs: Un week-end 55 € / deux week-ends 100 €

Pour avoir plus d'informations et télécharger les dépliants, visitez notre site internet :

lafoliedesartsnantes.org Rubrique **Ateliers**